

ADRODDIAD CABINET CYNGOR GWYNEDD

Dyddiad y cyfarfod:	11eg Chwefror 2025
Aelod Cabinet perthnasol:	Cyng. Nia Jeffreys, Arweinydd y Cyngor
Swyddog Cyswllt:	Iwan Evans Pennaeth Gwasanaethau Cyfreithiol
Teitl yr Eitem:	Trosglwyddo Cynllun Twf Gogledd Cymru I Gyd Bwyllgor Corfforedig y Gogledd.

Y Penderfyniad a Geisir

- (1) Cytuno i lunio Cytundeb Partneriaeth a Chyllido (Atodiad 1) lle trosglwyddir rôl corff Atebol, cyfrifoldeb dros gyflawni Cynllun Twf Gogledd Cymru a'r trefniadau cyllido ar gyfer y Cynllun Twf i Gyd-bwyllgor Corfforedig y Gogledd ar neu cyn 31 Mawrth 2025.
- (2) Cytuno i amnewid a neilltuo yn ôl y galw, cyflawni Cynllun Twf Gogledd Cymru a hawliau a rhwymedigaethau ym mhob cytundeb cyllido a ddaw i mewn a ddelir gan Gyngor Gwynedd fel Corff Atebol ar ran trosglwyddiad Bwrdd Uchelgais Economaidd Gogledd Cymru ("y Bwrdd Uchelgais") i Gyd-bwyllgor Corfforedig y Gogledd ("y CBC");
- (3) Cytuno i drosglwyddo ac amnewid a/neu neilltuo'r holl fuddiannau yn y portffolio o brosiectau a ariennir gan Gynllun Twf Gogledd Cymru ynghyd ag unrhyw gytundebau, taliadau a phrydlesi ategol gan Gyngor Gwynedd fel Corff Atebol ar ran y Bwrdd Uchelgais i'r CBC.
- (4) Cytuno i drosglwyddo a / neu aseinio'r holl falansau ariannol, arian sy'n ddyledus ac asedau fel a ddelir ar ran Bwrdd Uchelgais Economaidd Gogledd Cymru gan Gyngor Gwynedd i Gyd-bwyllgor Corfforedig y Gogledd.
- (5) Dirprwyo awdurdod i'r Prif Weithredwr, mewn ymgynghoriad â'r Swyddog Monitro a'r Swyddog Adran 151, i gytuno a gweithredu'r cytundebau, y gweithredoedd a phob dogfen gyfreithiol arall yn eu ffurf terfynol, sy'n angenrheidiol i weithredu'r trosglwyddiadau y cyfeirir atynt ym mharagraffau (1), (2) a (3) uchod.
- (6) Ar ôl cwblhau'r Cytundeb Partneriaeth a Chyllido, cytuno i derfynu cytundeb GA2 a dirwyn Cyd-bwyllgor Bwrdd Uchelgais Economaidd Gogledd Cymru i ben
- (7) Cytuno i drosglwyddo atebolrwydd i'r CBC a bod y CBC yn derbyn cyfrifoldeb am wneud penderfyniadau ar gyfer gweithredu Cynllun Twf Gogledd Cymru yn amodol ar amnewid y Cynllun Twf a chymeradwyo Rheolau Sefydlog

**ychwanegol sy'n ymgorffori telerau allweddol y Cytundeb Cyd-weithio ("GA2")
rhwng y 6 Cyngor Cyfansoddol a'r 4 parti Addysg;**

Y Rhesymau dros y Penderfyniad

1. Yn dilyn penderfyniadau mewn egwyddor gweithrediaethau Cyngor Bwrdeistref Sirol Conwy, Cyngor Sir Ddinbych, Cyngor Sir y Fflint, Cyngor Gwynedd, Cyngor Sir Ynys Môn, Cyngor Bwrdeistref Sirol Wrecsam (y "Cynghorau Cyfansoddol"); i drosglwyddo gweithrediad Cynllun Twf Gogledd Cymru i'r CBC, mae'r adroddiad yn gwneud argymhellion ar gyfer penderfyniadau i weithredu a hwyluso'r trosglwyddiad arfaethedig ar / neu cyn 31 Mawrth 2025.

Cefndir

2. Ar 17 Rhagfyr 2020, fe wnaeth y Cynghorau Cyfansoddol ynghyd â Phrifysgolion Bangor a Wrecsam, Coleg Cambria a Grŵp Llandrillo Menai fynd i Gytundeb Cyd-weithio ("GA2") a sefydlodd Gyd-bwyllgor a oedd yn gyfrifol am oruchwylio a chydlynu'r gwaith o gyflawni rhwymedigaethau'r Cynghorau mewn perthynas â Chynllun Twf Gogledd Cymru a chyflawni Gweledigaeth Twf Gogledd Cymru. Fel rhan o'r trefniadau hynny, penodwyd Cyngor Gwynedd i weithredu fel Awdurdod Lletya ar gyfer y bartneriaeth ac ef yw'r Corff Cyfrifol.
3. Sefydlodd rheoliadau a wnaed o dan Ddeddf Llywodraeth Leol ac Etholiadau (Cymru) 2021 bedwar Cyd-bwyllgor Corfforedig - CBC y Gogledd, CBC y De Orllewin, CBC y Ddeddwyrain a CBC y Canolbarth - gyda'r nod o gryfhau cydweithredu rhanbarthol rhwng awdurdodau. Mae'r CBCau yn gyrff cyhoeddus - gyda phwerau a dyletswyddau tebyg i awdurdodau lleol yn fras - a rhoddwyd swyddogaethau statudol iddynt o ddatblygu polisiau trafndiaeth rhanbarthol, paratoi Cynllun Datblygu Strategol, a gwneud unrhyw beth y mae'r CBC yn ei ystyried sy'n debygol o hyrwyddo neu wella lles economaidd ei ardal. Mae aelodaeth o'r CBC yn cynnwys Arweinyddion Gweithredol y Cynghorau yn y rhanbarth penodol, ynghyd â Chadeirydd Awdurdod Parc Cenedlaethol Eryri yn achos y Gogledd. Sefydlwyd Cyd-bwyllgor Corfforedig y Gogledd yn ffurfiol ym mis Ebrill 2021 a daeth ei swyddogaethau i rym ym mis Mehefin 2022.
4. Mae'r CBC yn gorff corfforedig ynddo'i hun, sy'n gallu cyflogi staff yn uniongyrchol, dal asedau a rheoli cyllid, heb yr angen i weithredu drwy Gorff Atebol. Penderfynodd y Cynghorau Cyfansoddol yn eu penderfyniadau mewn egwyddor yn 21/22 i drosglwyddo'r Cynllun Twf i'r CBC - [Eitem 7 - Sefydlu CBC Gogledd Cymru.pdf](#) ac yn rhoi'r cefndir i'r penderfyniad hwnnw. Deilliodd yr ysgogiad strategol cyffredinol i drosglwyddo o'r gydberthynas rhwng y Bwrdd Uchelgais ac aelodaeth y CBC, y dymuniad i osgoi nifer fawr o gyrff rhanbarthol sydd â swyddogaethau tebyg, a manteision ac effeithlonrwydd cyfreithiol a gweithredol amrywiol y CBC gan ei fod yn endid corfforedig ynddo'i hun.
5. Roedd y penderfyniad gwreiddiol yn benderfyniad mewn egwyddor gan fod y ddeddfwriaeth sy'n ymwneud â CBC yn parhau i ddatblygu ac yn wir daeth y gyfres derfynol o Reoliadau cychwynnol i rym ar 1 Ebrill 2023. Mae'r Rheoliadau hyn o

berthnasedd uniongyrchol ac ymhlyg ar gyfer y trosglwyddiad arfaethedig, yn enwedig o ran trethiant a staffio. Cydnabyddir na ddarparwyd ar gyfer rhai darpariaethau statudol disgwylidig. Fodd bynnag, ystyrir y bydd y trefniadau trosglwyddo arfaethedig yn darparu fframwaith llywodraethu a fydd yn cwrdd ac yn mynd i'r afael â'r materion a godir, er drwy lwybr gwahanol.

6. Mae statws gweithredu bellach wedi'i gyflawni, sy'n golygu y gall y CBC weithredu fel endid corfforedig, bod ganddo'r gallu i gyflogi pobl, a bod ganddo'r trefniadau llywodraethu angenrheidiol yn eu lle. Mae hyn yn darparu'r prif fframwaith llywodraethu a fydd yn galluogi i'r CBC weithredu fel awdurdod cyhoeddus ar draws ei holl swyddogaethau.
7. Er mwyn cyflawni statws gweithredu llawn a trosglwyddo Cynllun Twf Gogledd Cymru i CBC y Gogledd mae angen cyfres o benderfyniadau:
 - (a) Cydsyniad i drosglwyddo llythyrau cyllido Cynllun Twf Gogledd Cymru a chytundebau cyllido eraill sydd ar hyn o bryd yn enw Cyngor Gwynedd (gan weithredu yn rhinwedd ei swyddogaeth Corff Atebol) a rôl corff atebol, i CBC y Gogledd;
 - (b) Cydsyniad i drosglwyddo'r holl gyfrifoldebau ariannol oddi wrth Gyngor Gwynedd (gan weithredu yn rhinwedd ei swyddogaeth Corff Atebol) i CBC y Gogledd. Bydd hyn yn cynnwys y fantolen (yr holl asedau a rhwymedigaethau) yn ogystal â'r portffolio o brosiectau'r Cynllun Twf a phrosiectau eraill.
 - (c) Nodi strwythur llywodraethu newydd arfaethedig y CBC,
 - (d) Cytuno ar drefniadau trosiannol i gefnogi'r trosglwyddiad arfaethedig
 - (e) Dirprwyaethau swyddog priodol i weithredu'r uchod; a
 - (f) Cynllunio ymlaen ar gyfer y camau nesaf.

Trosglwyddo Cyllid Cytundebau

10. Er mwyn trosglwyddo Cytundeb Cyllido Cynllun Twf Gogledd Cymru o Gyngor Gwynedd (yn gweithredu fel Corff Atebol ar gyfer y Bwrdd Uchelgais) i CBC y Gogledd, bydd angen i Lywodraeth Cymru, y Cynghorau Cyfansoddol a CBC y Gogledd ymrwymo i gytundeb amnewid. Mae'r cytundeb amnewid ei hun yn ddogfen syml, sydd â'r effaith o ddisodli Cyngor Gwynedd (y parti sy'n gadael) gyda CBC y Gogledd (y parti sy'n dod i mewn) yn y cytundeb â Llywodraeth Cymru (y parti sy'n weddill), .
11. Mae Gweinidog yr Economi wedi cadarnhau cydsyniad Llywodraeth Cymru mewn egwyddor i'r amnewid, ac mae Ysgrifennydd Gwladol Cymru wedi cadarnhau bod Llywodraeth y DU yn cefnogi'r trosglwyddiad yn llawn.
12. Paratowyd cytundeb amnewid drafft gyda dyddiad dod i rym o 31 Mawrth 2025. Os cytunir arno, effaith yr amnewid fydd, o 00:01 o'r gloch ar 31 Mawrth 2025,

bydd holl hawliau a rhwymedigaethau'r Corff Atebol (Cyngor Gwynedd) o dan Gytundeb Cyllido Cynllun Twf Gogledd Cymru (boed yn codi cyn, ar, neu ar ôl y dyddiad amnewid) yn trosglwyddo i CBC y Gogledd, a fydd yn cyflawni Cynllun Twf Gogledd Cymru fel rhan o'i swyddogaethau, a bydd y Cyngorau Cyfansoddol yn cael eu rhyddhau o'u rhwymedigaethau o dan y Cytundeb Twf (GA2). Bydd Llywodraeth Cymru a CBC y Gogledd yn cytuno i gael eu rhwymo gan delerau Cytundeb gwreiddiol Cyllido'r Cynllun Twf fel pe bai'r CBC yn barti gwreiddiol i'r cytundeb yn lle'r Corff Atebol.

Ymrwymadau Cyllido yn GA2 a Chronfeydd a ddelir gan Gyngor Gwynedd fel Corff Atebol ar ran y Bwrdd Uchelgais

13. Mae GA2 yn darparu fframwaith refeniw sy'n cefnogi gwaith y Bwrdd Uchelgais a'r Swyddfa Portffolio. Ar 31 Mawrth 2024, roedd gan y Cyd-bwyllgor falans arian parod o £58.9 miliwn a oedd yn cynnwys grant Cynllun Twf Gogledd Cymru o £53m (grantiau a dderbyniwyd ymlaen llaw) a £5.2m o gronfeydd wrth gefn y gellir eu defnyddio.

Gellir gweld y datganiad cyfrifon ar gyfer 2023/24 ar y ddolen ganlynol, a gellir gweld y fantolen ar dudalen 10:-

<https://www.gwynedd.llyw.cymru/en/Council/Documents---Council/Performance-and-spending/Statement-of-accounts-2023-24/NWEAB-Statement-of-Accounts-2023-24-subject-to-audit.pdf>

Mae'r cronfeydd wrth gefn y gellir eu defnyddio (Nodyn 10) yn cynnwys y gronfa wrth gefn a glustnodwyd i gefnogi cyllidebau a strwythur staffio'r dyfodol (£0.28m), prosiectau wrth gefn i gefnogi'r gwaith o gyflawni blaenoriaethau'r Fframwaith Economaidd Rhanbarthol (£0.15m) a'r gronfa llog i ariannu'r gost o fenthycia yn y blynyddoedd i ddod (£4.73m).

Bydd set lawn o gyfrifon yn cael eu cynhyrchu ar gyfer y cyfnod cyn trosglwyddo o Ebrill 2024 i Hydref 2024, gyda'r balansau ar 31 Hydref 2024 yn cael eu trosglwyddo i'r CBC.

14. Mae'r trefniant hwn yn gonglfaen allweddol wrth gyflawni'r Cynllun Twf ac mae'n ymrwymiad cytundebol gan y 10 llofnodwr i GA2. Felly, mae'r Cytundeb Partneriaeth wedi'i gynllunio i gynnal y trefniant cyllido hwn ar yr un telerau â GA2. Bydd hyn yn galluogi parhau i gyflawni'r Cynllun Twf ac fe'i hystyrir yn ymrwymiad cyllido allweddol sy'n caniatáu i'r CBC gymryd cyfrifoldeb am gyflawni'r Cynllun Twf. Fodd bynnag, yn gysylltiedig â hyn mae'r ymrwymadau cyfatebol canlynol yn y Cytundebau Partneriaeth:
 - (a) Bydd y cyllid yn cael ei ddarparu ar yr un telerau ag y darperir ar ei gyfer yn GA2.
 - (b) Bydd y cyllid yn cael ei gymhwyso a'i gyfrif fel canolfan gost ar wahân tuag at gyflawni'r Cynllun Twf yn unig.
 - (c) Bydd darparu'r cyllid yn gysylltiedig ag ymrwymiad gan y CBC i gyflawni'r Cynllun Twf yn unol ag allbynnau ac ymrwymadau perfformiad y cytunwyd arnynt i'r partneriaid.

Trosglwyddo'r Portffolio Prosiectau

15. Ceisir caniatâd i drosglwyddo'r portffolio cyfan o brosiectau a ariennir i CBC y Gogledd. Mae'r dogfennau cyfreithiol wedi bod yn destun adolygiad allanol ac nid oes unrhyw rwystrau wedi'u hadnabod. Mae nifer cyfyngedig o gytundebau cyllido ar gael ar hyn o bryd ac mae gan bob un ddarpariaeth sy'n caniatáu ar gyfer amnewid i'r CBC pe bai hynny'n cael ei gymeradwyo. Mae'r cytundebau presennol wedi'u nodi yn yr atodlen i'r Cytundeb Partneriaeth. Cyfrifoldeb CBC y Gogledd wedyn fyddai rheoli contractau.
16. Gofynnwyd am gyngor allanol arbenigol hefyd ar oblygiadau treth posibl pob un o'r trosglwyddiadau arfaethedig, ac eto ni nodwyd unrhyw feysydd sy'n peri pryder.

Cytundebau Gweithredol Eraill

17. Mae'r rhain yn cynnwys, er enghraifft, prydles eiddo swyddfa, llogi offer, a chytundebau gyda Chynghorau Cyfansoddol i ddarparu gwasanaethau cymorth fel TG, Adnoddau Dynol a gwasanaethau trafodion. Cynigir dirprwyo penderfyniadau ar faterion gweithredol sy'n dod o fewn y cyllidebau cymeradwy presennol i Brif Weithredwr CBC y Gogledd mewn ymgynghoriad, lle bo'n briodol, gyda'r Swyddog A151 a/neu'r Swyddog Monitro.

Staff

18. Mae'r Rheoliadau TUPE (Trosglwyddo Ymgymeriadau (Diogelu Cyflogaeth) yn gymwys i rôl y CBC fel cyflogwr. Mae'r rheoliadau'n bodoli i ddiogelu contractau cyflogaeth ac amodau cyflogaeth a chytundebol cyflogeion os bydd cyflogwr yn newid. Yn unol â gofynion y Rheoliadau, bydd y staff sy'n gweithio i Uchelgais Gogledd Cymru ar hyn o bryd yn trosglwyddo o gyflogaeth Cyngor Gwynedd, fel yr awdurdod cyflogi presennol, i'r CBC. Mae proses ymgynghori wedi'i chynnal gydag aelodau staff Uchelgais Gogledd Cymru, ar y cyd ac yn unigol hefyd, i roi'r wybodaeth ddiweddaraf i bawb am y datblygiadau. Mae gwaith paratoi wedi'i wneud i sicrhau y bydd holl elfennau cyflogaeth cytundebol yn cael eu trosglwyddo i CBC y Gogledd pan fydd y dyddiad trosglwyddo terfynol yn cael ei gadarnhau. O'r dyddiad trosglwyddo y cytunwyd arno ymlaen, bydd yr aelodau staff sy'n gweithio i Uchelgais Gogledd Cymru ar hyn o bryd yn cael eu cyflogi gan y CBC. Bydd trosglwyddo staff y Swyddfa Portffolio i Gyd-bwyllgor Corfforedig y Gogledd yn digwydd ar y dyddiad trosglwyddo fel canlyniad cyfreithiol.

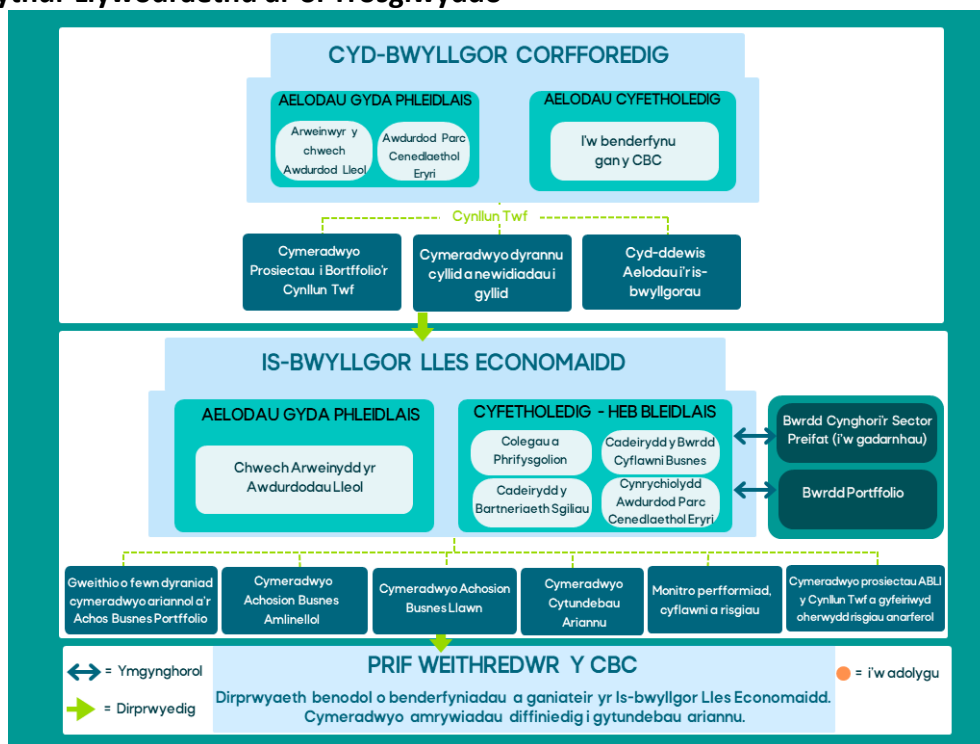
Cyfansoddiad, Polisiâu a Gweithdrefnau CBC y Gogledd

19. Yn rhan annatod o'r penderfyniad i drosglwyddo'r cyfrifoldeb dros gyflawni Cynllun Twf Gogledd Cymru i'r CBC yw'r gofyniad fod ganddo drefniadau llywodraethu a gweithredol cadarn yn eu lle.
20. Mae gan y CBC Gyfansoddiad yn ei le sy'n caniatáu iddo weithredu fel awdurdod cyhoeddus. Mae'r rhain yn cynnwys ond heb fod yn gyfyngedig i adrannau sy'n darparu ar gyfer Pwyllgorau ac Is-bwyllgorau, Cylch Gorchwyl, y Cynllun Dirprwyo i Swyddogion, Rheolau Gweithdrefn Ariannol a Rheolau Gweithdrefn Contractau. Mae'r Cyfansoddiad yn parhau i gael ei ddatblygu a bydd yn cael ei adolygu'n gyson.

Strwythur Llywodraethu a Phartneriaeth Arfaethedig

21. Hyd yma, mae Cynllun Twf Gogledd Cymru wedi gweithredu fel Cyd-bwyllgor cytundebol ac wedi ei rwymo gan delerau'r GA2 gyda Chyngor Gwynedd yn gweithredu fel y Corff Atebol ac, felly, yn endid cyfreithiol ar gyfer pob cyflogaeth, ymgymeriad cytundebol, a chyfrifoldebau statudol a rheoleiddiol eraill. Gyda'r trosglwyddiad i'r CBC bydd yn cymryd rôl y Corff Atebol drosodd a'r holl lywodraethiant ar gyfer y Cynllun Twf, gyda'r model cyflawni wedi'i sefydlu drwy drefniadau statudol y CBC. Bwriad y CBC yw creu Is-bwyllgor penodol i gefnogi'r Cynllun Twf a'i Swyddogaeth Lles Economaidd ehangach. Bydd yr aelodaeth yn cynnwys Aelodau'r Cynghorau Cyfansoddol a bydd yn cael ei gefnogi gan gyfethol Partneriaid y Prifysgolion a'r Colegau.

Strwythur Llywodraethu ar ôl Trosglwyddo



22. Yn ychwanegol at hyn, mae Rheoliadau CBC (Cyffredinol) (Cymru) 2022, yn ei gwneud yn ofynnol i ystod o is-bwyllgorau statudol ac anstatudol newydd gael eu sefydlu o dan y CBC. Mae'r gofynion hyn yn cynnwys is-bwyllgor statudol Llywodraethu ac Archwilio, a Phwyllgor Safonau statudol. Yn ogystal, mae gofyniad i'r dyletswyddau statudol newydd mewn perthynas â chynllunio strategol a chynllunio trafniadaeth rhanbarthol gael eu cefnogi gan is-bwyllgorau.
23. Wrth fwrw ymlaen â'r agenda ar gyfer y CBC, cynigir bod dull 'codi a symud' yn cael ei gymryd - a fyddai'n golygu y Bwrdd Uchelgais. Bydd swyddogaethau'r Cynllun Twf yn cael eu cymryd gan y CBC. Rhaid cymryd gofal yn awr i sicrhau bod strwythur llywodraethu a phartneriaeth newydd y CBC yn addas ar gyfer gofynion allweddol contractau a darpariaethau sicrwydd Cynllun Twf Gogledd Cymru – yn ogystal â'r rhai sy'n ofynnol gan Reoliadau'r CBC – ond yn gwneud hynny mewn modd mwy effeithlon, cyfunol a symlach. Byddai dim ond integreiddio'r ddau strwythur, heb ystyried ymhellach sut ddylai fframwaith llywodraethu a phartneriaethau addas ar

gyfer y dyfodol edrych, ond yn ychwanegu at ddarlun sydd eisoes yn heriol ac yn debygol o fod yn or-feichus ac aneffeithiol ar gyfer y dyfodol.

24. Gan weithio gyda'r Partneriaethau allweddol a byrddau cyngori presennol, mabwysiadwyd strwythur llywodraethu a phartneriaeth diwygiedig arfaethedig (a nodir yn Nhabl 1 uchod) a fyddai'n disodli'r strwythur presennol (a nodir yn). Mae hyn yn rhoi pwyslais clir ar gadw at y sefyllfa polisi codi a symud, ond gan sicrhau bod hyn yn cael ei gymryd fel cyfle i ddatblygu system sy'n cyflawni dyletswyddau cyfreithiol a chytundebol allweddol – ond sy'n gwneud hynny mewn ffordd sy'n cyflawni dau amcan pwysig:

(a) Llywodraethu priodol a chynhwysol Prosiect y Cynllun Twf

(b) Darparu strwythur effeithiol ac effeithlon i barhau i gyflawni'r Cynllun Twf yn unol â disgwyliadau'r Partneriaid.

Craffu

25. Er bod yr adroddiad hwn yn ymwneud â throsglwyddo'r Cynllun Twf i'r CBC, mae cyd-destun ehangach mewn perthynas â chraffu'r corff rhanbarthol hwn ar draws ei holl swyddogaethau. Ochr yn ochr â'r adroddiad hwn, mae strwythur craffu arfaethedig yn cael ei gyflwyno mewn perthynas â holl swyddogaethau'r CBC. Wrth wraidd y trefniadau hyn mae'r darpariaethau statudol sy'n rhoi'r cyfrifoldeb am drosolwg a chraffu'r CBC ar y Cyngorau Cyfansoddol.

26. Mae Rheoliadau Cyd-bwyllgorau Corfforedig (Cyffredinol) (Rhif 2) (Cymru) 2022 yn gosod dyletswydd ar y CBC i gydweithredu â Phwyllgor Craffu "perthnasol" ac ymateb i unrhyw adroddiadau neu argymhellion a baratoir gan y Pwyllgor Craffu. Gall "Pwyllgor Craffu Perthnasol" fod yn Bwyllgor o'r Awdurdodau Cyfansoddol, neu'n Gyd-bwyllgor Craffu a benodir gan yr awdurdodau hynny. Mae hyn yn golygu, pan fo pwyllgor craffu'n gweithredu ei bwerau i gyflwyno adroddiad i'r awdurdod neu ei weithrediaeth "ar faterion sy'n effeithio ar ardal yr awdurdod neu breswylwyr yr ardal honno" ac sy'n ymwneud â swyddogaethau'r CBC, mae rhai gofynion yn deillio o hyn. Rhaid i'r CBC gydweithredu â'r Pwyllgor Craffu Perthnasol a rhoi cymorth i'r swyddogaeth graffu.

27. Gyda bod Cyd-bwyllgor Bwrdd Uchelgais Economaidd Gogledd Cymru yn dod i ben, bydd model ar gyfer craffu parhaus y CBC. Fodd bynnag, oherwydd y gwahanol gyd-destun cyfreithiol a llywodraethu, bydd y model hwnnw'n seiliedig ar y gofynion statudol sy'n ymwneud â'r CBC. Mae cynnig ynghylch craffu ar y cyd yn cael ei gyflwyno i bob Cyngor Cyfansoddol ar hyn o bryd.

Asesiad Effaith Integredig:

28. Mae'r CBC yn ddarostyngedig i Ddeddf Cydraddoldeb (Dyletswydd Cydraddoldeb y Sector Cyhoeddus a'r ddyletswydd economaidd-gymdeithasol), Deddf Llesiant Cenedlaethau'r Dyfodol (Cymru) 2015, a Mesur y Gymraeg (Cymru), a rhaid iddo wrth arfer ei swyddogaethau, roi sylw dyledus i'r angen i:

- Ddileu gwahaniaethu, aflonyddu ac erledigaeth anghyfreithlon ac ymddygiad arall a waherddir gan y Deddfau;
- Hyrwyddo cyfle cyfartal rhwng pobl sy'n rhannu nodwedd warchoddedig a'r rhai nad ydynt;
- Meithrin perthnasau da rhwng pobl sy'n rhannu nodweddion gwarchoddedig a'r rhai nad ydynt.
- Cyflawni gwell deilliannau i'r rheini sydd dan anfantais cymdeithasol economaidd.
- Ystyried cyfleoedd i bobl ddefnyddio'r Gymraeg.
- Peidio â thrin y Gymraeg yn llai ffafriol na'r Saesneg
- Sicrhau y bodlonir anghenion heddiw heb beryglu gallu cenedlaethau'r dyfodol i fodloni eu hanghenion eu hunain.

29. Mae Deddf Llesiant Cenedlaethau'r Dyfodol (Cymru) 2015 yn gorchymyn bod yn rhaid i gyrrff cyhoeddus yng Nghymru gyflawni datblygu cynaliadwy. Golyga datblygu cynaliadwy y broses o wella llesiant economaidd, cymdeithasol, amgylcheddol a diwylliannol Cymru trwy weithredu, yn unol â'r egwyddor datblygu cynaliadwy, sydd â'r nod o gyflawni'r 'nodau llesiant'.

30. Nid oes angen Asesiad Effaith Integredig ar gyfer yr adroddiad hwn gan fod trosglwyddo swyddogaethau o'r Bwrdd Uchelgais Economaidd, neilltuo ac amnewid endidau a hawliau cyfreithiol i'r CBC yn fater cytundebol a chyfansoddiadol. Mae'r adroddiad hwn yn nodi'r trefniadau llywodraethu er mwyn i'r Cynllun Twf a'r holl faterion i'w hwyluso gael eu trosglwyddo i'r CBC.

Goblygiadau Ariannol

Mae goblygiadau ariannol y broses drosglwyddo wedi'u nodi yng nghorff yr adroddiad

Goblygiadau Cyfreithiol

Mae trosglwyddo'r cyfrifoldeb am y Cynllun Twf i'r CBC yn gofyn am gytundeb olynol i'r Cytundeb Llywodraethu 2 gwreiddiol ("GA2"). Mae ffurf arfaethedig y Cytundeb Cyflawni a Chyllido yn Atodiad 1.

1. Nid oes angen y trefniadau Cyd-bwyllgor mwyach. Nid yw'n seiliedig ar ddirprwyo bellach. Mae'r cytundeb yn seiliedig ar amnewid/neilltuo cyflawni'r Cynllun Twf i'r CBC.
2. Bydd cytundeb Amnewid cydamserol ac ar wahân yn dod i ben gyda Llywodraeth Cymru, Gwynedd a'r CBC fel rhan o'r broses drosglwyddo.
3. Nid oes angen awdurdod lletya ac mae Gwynedd camu'n ôl o rôl y corff atebol i gael ei disodli gan y CBC.

4. Mae ymrwymiadau'r naill barti a'r llall yn seiliedig ar y cytundeb ac nid ar ddirprwyo a materion a gedwir yn ôl. Fodd bynnag, bydd y partïon yn cadw rôl gyffredinol yn siâp y Cynllun Twf yn gyfnewid am y cyllid.
5. Bydd y CBC yn gyfrifol am ei staff ei hun a strwythurau eraill. Ei ymrwymiad fydd cyflawni'r Cynllun Twf a bydd angen iddo ddefnyddio'r adnoddau a roddir iddo i'w gyflawni.
6. Mae cyllid y Cynllun Twf wedi'i ddiogelu o swyddogaethau eraill y CBC a'r ardoll. Mae hyn hefyd yn golygu y bydd ymrwymiad y CBC i gyflawni yn adlewyrchu'r adnodd a roddir iddo neu y gall gael mynediad ato.
7. Mae'r model cyllido yn cael ei gadw. Fodd bynnag, gan fod y CBC yn endid ar wahân a bod yn rhaid iddo osod ei gyllideb gytbwys ei hun yn ôl y gyfraith, mae hyn yn gytundebol ac nid yw'n seiliedig ar derfynau dirprwyo.
8. Mae gan dynnu'n ôl ac ati ddarpariaethau tebyg ond, oherwydd y goblygiadau ariannol caled i'r CBC, mae'n cael ei ddiogelu gan hawliau cytundebol."

Casgliad

31. Mae trosglwyddo Cynllun Twf Gogledd Cymru i'r Cyd-bwyllgor Corfforedig wedi cael ei ystyried fel cyfle i adeiladu ar ddyfodiad y Cyd-bwyllgor Corfforedig. Fel corff corfforedig ynddo'i hun, ond gyda'r Cynghorau wrth wraidd ei broses o wneud penderfyniad, mae'n rhoi cyfle i ddefnyddio'r CBC i barhau a datblygu'r gwaith o gyflawni'r Cynllun Twf.
32. Mae angen cydsyniad pob Awdurdod er mwyn gweithredu'r cytundebau cyfreithiol angenrheidiol, a mabwysiadu'r trefniadau llywodraethu i weithredu trosglwyddiad fel y nodir ym mharagraffau penderfyniad (1) - (7).

Barn y Swyddogion Statudol:

i. Y Swyddog Monitro:

Awdur yr adroddiad

ii. Swyddog Cyllid Statudol:

"Mae swyddogion yr Adran Gyllid wedi bod yn rhan barhaus o'r trafodaethau sy'n gysylltiedig â throsglwyddiad y Cynllun Twf i'r Cydbwyllgor Corfforedig. Gallaf gadarnhau cywirdeb yr wybodaeth ariannol sydd wedi ei gynnwys yn yr adroddiad, a gallaf gadarnhau y bydd swyddogion cyllid Cyngor Gwynedd yn parhau i fod yn rhan greiddiol o'r trefniadau wrth iddynt ddatblygu.